

# EM4484 – Vezeték nélküli IP-kamera



## Figyelmeztetések és felhívások

A termék javítását csak az Eminent képzett szakemberei végezhetik!

## Tartalomjegyzék

1.0 Jótállási feltételek .....	3
2.0 Bevezetés .....	3
2.1 Funkciók és szolgáltatások .....	3
2.2 A csomag tartalma .....	3
3.0 A kamera telepítése .....	4
3.1 A kamera csatlakoztatása a hálózathoz hálózati kábel segítségével .....	4
3.2 A kamera megkeresése és beállítása .....	4
4.0 A kamera beállításának folytatása a weboldalon keresztül .....	6
4.1 A kamera weboldalának megnyitása .....	6
4.2 A kamera képének beállítása .....	6
4.3 A LAN-beállítások módosítása .....	7
4.3.1 Az IP-cím beállítása .....	7
4.3.2 Videó és HTTP port .....	7
4.3.3 PPPoE beállítása .....	7
4.3.4 DynDNS beállítása .....	8
4.3.5 UPnP beállítása .....	8
4.3.6 Pillanatkép helyének beállítása .....	8
4.4 Vezeték nélküli kapcsolat létesítése (WLAN) .....	9
4.4.1 WEP biztonság beállítása .....	10
4.4.2 WPA/WPA2 biztonság beállítása .....	10
4.4.3 Kapcsolat létesítése WPS segítségével .....	10
4.4.4 Ad-hoc vezeték nélküli kapcsolat létesítése .....	11
4.4.5 Kapcsolat megszakítása .....	11
4.5 E-mail beállítása .....	11
4.6 FTP beállítása .....	12
4.7 Mozgásérzékelés beállítása .....	12
4.8 Ütemezés beállítása .....	13
4.8.1 FTP ütemezés beállítása .....	13
4.8.2 E-mailes ütemezés beállítása .....	13
4.9 A rendszerbeállítások és a dátum, illetve idő módosítása .....	14
4.9.1 Firmware-frissítés .....	14
4.10 Felhasználók létrehozása .....	15
4.11 Egyéb oldalak .....	16
5.0 A kamera élő képének megtekintése az interneten keresztül .....	16
6.0 A felügyeleti szoftver használata .....	17
6.1 Rögzítés .....	18
6.2 Felvételek megtekintése és kezelése .....	18

7.0 Gyakran ismétlődő kérdések .....	18
Szerviz és terméktámogatás .....	20
Megfelelőségi nyilatkozat .....	21

## 1.0 Jótállási feltételek

Az Eminent öt éves garanciája valamennyi Eminent termékre érvényes, kivéve, ha erre vonatkozóan eltérő információkat kapott a vásárlás előtt vagy közben.

Amennyiben használt Eminent terméket vásárolt, a garancia maradék időtartama a termék első vásárlója általi vásárlás időpontjától számítandó.

Az Eminent garanciája valamennyi Eminent termékre, illetve a főtermékhez leválaszthatatlan módon csatlakoztatott és/vagy szerelt alkatrészekre is érvényes. Az Eminent garanciája nem érvényes a hálózati tápegységekre, akkumulátorokra, antennákra és egyéb termékekre, amelyek nincsenek egybeépítve a főtermékkel, vagy ahhoz közvetlenül csatlakoztatva, illetve azon termékekre, amelyekről minden kétséget kizáróan feltételezhető, hogy a főtermék normál elhasználódásától eltérő mértékű elhasználódást mutatnak. Az Eminent garanciája nem terjed ki a nem rendeltetésszerűen használt termékekre, a külső hatásnak kitett termékekre, valamint az Eminenttől eltérő harmadik személy által megbontott termékekre.

## 2.0 Bevezetés

Gratulálunk e minőségi Eminent termék megvásárlásához! A terméket az Eminent szakemberei alapos tesztelésnek vetették alá. Probléma esetén az Eminent öt év jótállást biztosít a termékre. Kérjük, hogy a kézikönyvet és a nyugtát őrizze meg, és tartsa biztonságos helyen.

*Regisztrálja termékét a [www.eminent-online.com](http://www.eminent-online.com) oldalon! Ez lehetővé teszi a termékkel kapcsolatos frissítések fogadását.*

### 2.1 Funkciók és szolgáltatások

Ez a vezeték nélküli IP-kamera kifejezetten alkalmas mindenféle területek, pl. fogadóterületek vagy raktárhelyiségek térmegfigyeléshez. Természetesen a kamera ideális kisbabák vagy nappaliszoba megfigyelésére is. Ha routerhez csatlakoztatják, webes böngészőprogram használatával gyakorlatilag bárholnan figyelemmel kísérik a megfigyelt területet.

### 2.2 A csomag tartalma

A csomagnak a következőket kell tartalmaznia:

- EM4484 Vezeték nélküli IP-kamera
- Tápegység
- UTP hálózati kábel

- Kameraállvány
- Antenna
- Használati útmutató
- Telepítő CD-ROM beállító programmal és térmegfigyelő szoftverrel

## 3.0 A kamera telepítése

A kamera használata előtt be kell állítania a kamerát hálózati használatra. Vezetékes kapcsolat használata ajánlott a kezdeti telepítéshez. Ehhez a meglévő hálózat adataira van szükség. Szükség esetén tekintse meg a modem/router használati útmutatóját.

Két programot mellékelünk:

- „Admin Software”  
Ezzel a programmal megkeresheti és beállíthatja a kamerát a hálózaton keresztül. Erre a programra szükség van a kamera IP-címének megkereséséhez a kezdeti beállítás során.
- „Multi Camera Viewer”  
E program segítségével egy vagy több EM4484 kamera segítségével végezhet rögzítést.

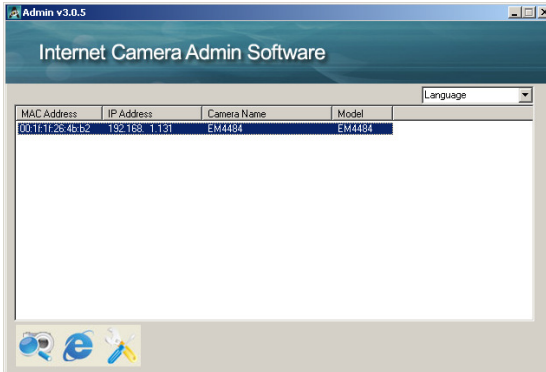
### 3.1 A kamera csatlakoztatása a hálózathoz hálózati kábel segítségével

1. Csatlakoztassa a mellékelt tápegységet.
2. Csatlakoztassa a kamerát meglévő hálózatához a mellékelt hálózati kábel segítségével. Lehetőség van switch-hez, routerhez vagy modemhez csatlakoztatni. (Ha szükséges, a kamerát közvetlenül a számítógépéhez csatlakoztathatja, ha hálózati kártyája rögzített IP-címmel rendelkezik).

### 3.2 A kamera megkeresése és beállítása

1. Helyezze a mellékelt CD-ROM-ot a számítógép CD-ROM vagy DVD-meghajtójába.
2. Válassza ki a kívánt nyelvet.
3. Válassza az „Admin software” opciót, majd kattintson a „Tovább” gombra.
4. Ha biztonsági figyelmeztetést lát, kattintson a „Futtatás” gombra.
5. Elkezdődik a telepítés. Kattintson a „Tovább” gombra.
6. Kattintson a „Tovább” gombra.
7. Kattintson a „Tovább” gombra.
8. Kattintson a „Telepítés” elemre.
9. Kattintson a „Befejezés” gombra. A telepítés végén a program automatikusan elindul.

10. A működő tűzfal (pl. Windows tűzfal) figyelmeztetést idézhetnek elő. Ilyen esetben válassza a „Blokolás feloldása” vagy „Engedélyezés” elemet, hogy megadja az engedélyt a hálózathoz történő csatlakozásra. Ezután megjelenik az alábbi képernyő:



1. ábra

11. Kattintson a „Keresés” gombra a képernyő bal alsó sarkában, hogy megkeresse a kamerát a hálózaton.
12. Ha megtalálta, jelölje ki a kamerát a listán. Két további gomb jelenik meg.
13. Kattintson az alul lévő gombra, amelyen egy kis kulcs és csavarhúzó látható, hogy módosíthassa a kamera beállításait.
14. Adja meg az alapértelmezett jelszót: „admin”. Ezután kattintson az „OK” gombra.
15. A DHCP alapértelmezés szerint kiválasztásra kerül. Javasoljuk a rögzített vagy statikus IP-cím használatát. Ezért válassza a „Manuális IP” lehetőséget.
16. A szoftverben a DHCP-adatok már kitöltve találhatók. Tovább használhatja vagy módosíthatja ezt az IP-címet. Ha módosítani kívánja ezt az IP-címet, meg kell győződnie arról, hogy a módosított IP-cím a hálózat IP-tartományán belül van. (Például: ha a router a 192.168.1.1 IP-címet használja, a kamera IP-címe ehhez fog hasonlítani: 192.168.1.131).
17. Töltse ki a router IP-címét az „Átjáró” menüben.
18. Az 'Alhálózati maszk' elemet érintetlenül hagyhatja, kivéve ha módosította az alhálózati maszkot a hálózaton.
19. Töltse ki a router IP-címét a „DNS” menüben. A router IP-címe helyett megadhatja a szolgáltató által megadott DNS-címet is.
20. A „Wep Port” elemet ne módosítsa.
21. Kattintson az „OK” gombra a módosítások mentéséhez.

Az aktuális képernyőt nyitva hagyhatja a következő fejezet lépéseink követése mellett.

## 4.0 A kamera beállításának folytatása a weboldalon keresztül

A kamera saját, beépített weboldallal rendelkezik. Ezen a weboldalon megjelenítheti a kamera képét és módosíthatja a beállításokat. A Firefox nem használható, mivel hiányzik belőle a kép megjelenítés ActiveX vezérlője.

### 4.1 A kamera weboldalának megnyitása

1. A kamera weboldalát kétféleképpen lehet megnyitni:  
Az „Admin software” használatával: Kattintson az 'Internet Explorer' ikonra.  
Az Internet Explorer használatával: Írja be a kamera IP-címét a címsorba (Például: „http://192.168.1.131”).
2. Mindkét módszer használata esetén felhasználónév és jelszó megadása szükséges. Az alapértelmezett felhasználónév: „admin”, az alapértelmezett jelszó: „admin”.
3. Az Internet Explorer értesítést küld, miszerint alkalmazás telepítése szükséges. Kattintson az „Az alkalmazás telepítése a számítógép minden felhasználója számára” értesítésre. Windows Vista használata esetén az „ActiveX vezérlő futtatása” elemet kell választania.
4. Megtörténik az oldal frissítése, amelyet követően biztonsági figyelmeztetés jelenik meg a telepítendő szoftverrel kapcsolatban. Válassza a „Telepítés” lehetőséget.
5. Megjelenik a kamera élő képe.

### 4.2 A kamera képének beállítása

A kamera kezdőlapján azonnal megjelenik az élő kép. A jobb oldalon számos beállítást végezhet el.

Az alábbi opciók állnak rendelkezésre:

- „Felbontás”: ezzel a lehetőséggel lehet módosítani a kép méretét.
- „Képminőség”: ennek segítségével lehet módosítani a kép minőségét
- „Max képssebesség”: ennek a lehetőségnek a segítségével lehet módosítani a másodpercenkénti képssebességet
- „Frekvencia”: ezzel a lehetőséggel lehet módosítani a képváltás frekvenciáját. Például: ha vibrál a kép vagy sávok láthatók rajta, módosíthatja a frekvenciát: válasza a „Szabadtéri” elemet, ha a kamera a szabadban van elhelyezve, vagy ha erős napfény világítja meg a megfigyelt területet
- „Fényerő”, „Kontraszt”, „Telítettség”, „Színezet” és „Fehérség”: e lehetőségekkel beállíthatja a kép színtelítettségét.
- „Automata expozíció engedélyezése”: ezzel a lehetőséggel előzheti meg a túlexponálást.

- „OSD engedélyezése”: ez a lehetőség megjeleníti a dátumot és időt a képen. Ideális, ha a weboldalon keresztül készíti pillanatképet vagy videofelvételt.

Az oldal alján kiválaszthatja a rögzítés útvonalát. „C:\” az alapértelmezett útvonal. Sok számítógép írási jogosultsága korlátozott. Ezért például módosíthatja a rögzítés útvonalát másik helyre, pl. a „Dokumentumok” mappa „Képek” mappájára.

Kattintson a rögzítési útvonal mezőjére, hogy másik mappát válasszon. Ezután kattintson az „Alkalmazás” gombra a módosított beállítások mentéséhez.

## 4.3 A LAN-beállítások módosítása

Többféle LAN-beállítás módosítására van lehetőség a kamera LAN oldalán.

### 4.3.1 Az IP-cím beállítása

E beállításokat már a mellékelt szoftver módosította.

A „Hálózattípus” elem alatt megadhatja, hogy a kamera automatikusan töltse le az IP-címet DHCP segítségével, vagy statikus IP-cím használatával. Lehetőleg statikus IP-címet használjon. Ha statikus IP-címet használ, győződjön meg arról, hogy az IP-cím a hálózatán használatos többi cím tartományán belül van és nincs használatban. Szükség esetén tekintse meg modemje/routerre kézikönyvét, vagy lépjen a modem/router weboldalára a használt IP-tartományt illetően.

Az alhálózati maszknak meg kell egyeznie a modemen/routeren használatossal. Az „Átjáró” mezőbe billentyűzze be a modem/router IP-címét. Általában ugyanazt a számot töltheti ki az „Elsődleges DNS” mezőben, azonban a szolgáltató által használt külső DNS szervert is megadhatja itt. Ha a másodlagos DNS-szerver is ismert, ezt kitöltheti a ‘Másodlagos DNS’ mezőben.

### 4.3.2 Videó és HTTP port

A „Videó port” mező azt a portot mutatja, amelyen létrejön a videokapcsolat. A „HTTP port” mezőben a kamera weboldala által használt portot mutatja. Az alapértelmezett portszám 80, ami tetszés szerint módosítható. Vegye figyelembe, hogy a kamera ezen az új porton lesz elérhető. Például: <http://192.168.1.131:8080>.

### 4.3.3 PPPoE beállítása

Ha közvetlenül PPPoE kábeles kapcsolaton csatlakozik, használhatja a PPPoE-beállításokat. Töltse ki a helyes adatokat és engedélyezze a beállítást az „Engedélyezése” elemre kattintással.

### 4.3.4 DynDNS beállítása

Mivel egy nevet könnyebben lehet megjegyezni és a köztes IP-cím módosulhat, létrehozhat egy dinamikus DNS-nevet és beállíthatja magában a kamerában. Ily módon megtekintheti a kamera képét pl. a camera.dyndns.org név használatával.

**Figyelem!** Ha vezeték nélküli routerén már beállított egy dinamikus DNS nevet, nincs szükség e név újbóli beállítására a kamerában.

Fiókot a [www.dyndns.org](http://www.dyndns.org) használatával hozhat létre. Igényelhet egy dinamikus DNS nevet, felhasználónevet és jelszót a kapcsolatához.

A következő lépések végrehajtásával állítsa be a kamerát:

1. Válassza az „Engedélyezés” opciót a „DDNS engedélyezése” menüben.
2. Jelölje ki a „Dinamikus DNS” elemet a „Szolgáltató” menüben.
3. Töltse ki a dinamikus DNS nevet a „Gépnév” menüben. A „camera.dyndns.org” példában a gépnév „camera”.
4. Töltse ki a dinamikus DNS név felhasználónevét a „Felhasználónév” menüben.
5. Töltse ki a dinamikus DNS név jelszavát a „Jelszó” menüben.
6. Kattintson az „Alkalmaz” gombra a beállítások mentéséhez.

Ha a kamera közvetlenül kapcsolódik az internethez (vezeték nélküli router nélkül), a kamerának elérhetőnek kell lennie dinamikus DNS néven keresztül!

Ha a kamera vezeték nélkül vagy vezetékesen (vezeték nélküli) routeren keresztül csatlakozik, néhány módosítást kell elvégeznie a router weboldalán, hogy a kamera elérhető legyen az interneten keresztül. Kövesse a 5. fejezet utasításait.

### 4.3.5 UPnP beállítása

A kamera saját UPnP funkcióval rendelkezik, ami praktikus, mivel e funkció használatával a kamera sokkal könnyebben megtalálható a hálózaton.

Az UPnP funkció alapértelmezésképpen engedélyezett és csak akkor működik, ha a modem/router UPnP támogatással rendelkezik. Ellenőrizze a modem/router kézikönyvét, hogy megtudja, aktiválva van-e ez a funkció. Ha nem szeretné használni ezt a funkciót, letilthatja a „Letiltás” elem választásával.

### 4.3.6 Pillanatkép helyének beállítása

E funkció segítségével pillanatképet készíthet a kamera képéről, amelyet névvel láthat el. Például gépeljen be egy nevet a 'pillanatkép' mezőbe és kattintson az „Alkalmaz” gombra. Ezután nyissa meg az Internet Explorer böngészőprogramot és gépelje be a kamera IP-címét, majd egészítse ki a „snapshot.jpg” szöveggel. Például: „http://192.168.1.131/snapshot.jpg”.

Ez a funkció akkor lehet hasznos, ha a kamera képét saját weboldalán kívánja megjeleníteni. Győződjön meg arról, hogy a weboldala külső IP-címét használja, vagy használja a DynDNS nevet. Ne használja a helyi IP-címet (Például: 192.168.1.x).

Tehát, ha a kézikönyvben leírt DynDNS nevet akarja használni (Például: camera.dyndns.org), használja a következő hivatkozást:

<http://camera.dyndns.org/snapshot.jpg>

#### 4.4 Vezeték nélküli kapcsolat létesítése (WLAN)

A „WLAN” oldal használatával többféle biztonsági módszerrel létesíthet vezeték nélküli kapcsolatot.

A vezeték nélküli kapcsolat beállításához szüksége lesz némi releváns információra a vezeték nélküli hálózatról. A következő elemekre lesz szüksége a vezeték nélküli kapcsolat beállításához. (Ezeket megtalálhatja a modem/routeren vagy a modem/router használati útmutatójában.)

- SSID – A vezeték nélküli hálózat neve
- Csatorna – A csatorna, amelyen a vezeték nélküli jelet sugározzák.
- Biztonság – A felhasznált biztonsági módszert és biztonsági kulcsot jelöli. A WEP, WPA, WPA2 és WPS a kézikönyvben említett, leggyakrabban használt biztonsági módszerek.

Győződjön meg arról, hogy rendelkezik ezen információkkal, mivel a vezeték nélküli kapcsolat beállításához szüksége lesz ezekre.

A kamera mutatja az elérhető vezeték nélküli kapcsolatok listáját. Ha nem látható a saját vezeték nélküli hálózatát, kattintson a „Frissítés” gombra. Ha a vezeték nélküli hálózat ennek ellenére sem látható, lépjen a „Gyakran ismétlődő kérdések” részre a kézikönyv végén.

1. Jelölje ki az „Engedélyezés” elemet a „Vezeték nélküli kapcsolat” menüben.
2. Győződjön meg arról, hogy a „Hálózattípus” „Infrastruktúra” módra van állítva.
3. Válassza ki saját vezeték nélküli hálózatát, amire megjelennek az ismert beállítások az alábbi panelekben (SSID és Biztonság).
4. Az „Alapsebesség” elem alapértelmezett beállítása az „Auto”. Szükség esetén módosíthatja vezeték nélküli hálózata sebességét.
5. Ha nem biztonságos vezeték nélküli hálózattal rendelkezik, kattintson az „Alkalmaz” gombra a beállítások mentéséhez. Ezután húzza ki a hálózati kábelt a kamerából. A kamera most már vezeték nélküli is elérhető.  
Ha biztonságos vezeték nélküli hálózatot használ, magán a kamerán kell elvégeznie ezeket a biztonsági beállításokat. Folytassa azzal a fejezettel, ahol a vezeték nélküli biztonsági beállítások végrehajtását ismertetjük.



### 4.4.1 WEP biztonság beállítása

Ha kiválasztotta saját vezeték nélküli hálózatát a listáról, automatikusan megtörténik a helyes vezeték nélküli beállítások kiválasztása. Csak a helyes hálózati kulcsot kell megadnia a „WEP kulcs 1” mezőben (leggyakrabban használt), vagy töltsse ki a hálózati kulcsot a „WEP kulcs 2, WEP kulcs 3 vagy WEP kulcs 4” mezőben. Hogy mely „WEP kulcs” mezőben kell kitöltenie a kulcsot, az a vezeték nélküli hálózat beállításaitól függ.

Ezután kattintson az „Alkalmaz” gombra a beállítások mentéséhez. Az oldal újratöltéséhez némi időre lehet szükség, mivel a kamera megpróbál a kapcsolatot létesíteni.

Amint létrejött a kapcsolat, leválaszthatja a hálózati kábelt, és vezeték nélkül elérheti a kamerát!

### 4.4.2 WPA/WPA2 biztonság beállítása

Ha kiválasztotta saját vezeték nélküli hálózatát a listáról, automatikusan megtörténik a helyes vezeték nélküli beállítások kiválasztása. Csak a helyes hálózati kulcsot kell kitöltenie a „WPA megosztott kulcs” mezőben.

Ezután kattintson az „Alkalmaz” gombra a beállítások mentéséhez. Az oldal újratöltéséhez némi időre lehet szükség, mivel a kamera megpróbál a kapcsolatot létesíteni.

Amint létrejött a kapcsolat, leválaszthatja a hálózati kábelt, és vezeték nélkül elérheti a kamerát!

### 4.4.3 Kapcsolat létesítése WPS segítségével

Ha vezeték nélküli modemmél vagy routerrel rendelkezik, amely támogatja a WPS-t, bonyolult kódok megadása nélkül, egyszerűen létesíthet kapcsolatot.

1. Tartsa lenyomva a modem vagy router WPS gombját kb. 1 másodpercig.
2. Ezután nyomja meg a „PBC indítása” gombot, amire a kamera vezeték nélküli jelet keres és megkísérel kapcsolatot létesíteni.

Ezután kattintson az „Alkalmaz” gombra a beállítások mentéséhez. Az oldal újratöltéséhez némi időre lehet szükség, mivel a kamera megpróbál a kapcsolatot létesíteni. Ezzel megtörtént a kapcsolat biztonságossá tétele.

Ha a vezeték nélküli hálózatot PIN-kóddal tette biztonságossá, a „Nyilvántartó SSID” mezőt használhatja. Töltsse ki az SSID-t és nyomja meg a ‘PIN indítása’ gombot, amire a kamera megkísérel kapcsolatot létesíteni a hálózattal.

Amint létrejött a kapcsolat, leválaszthatja a hálózati kábelt, és vezeték nélkül elérheti a kamerát!

#### 4.4.4 Ad-hoc vezeték nélküli kapcsolat létesítése

Az ad-hoc vezeték nélküli kapcsolat közvetlen kapcsolat két (vagy több) vezeték nélküli eszköz között, vezeték nélküli router vagy hozzáférési pont használata nélkül. Ezt a témát nem taglaljuk tovább, mivel az ilyen típusú kapcsolatot nem használjuk.

#### 4.4.5 Kapcsolat megszakítása

Ha meg akarja szakítani a vezeték nélküli kapcsolatot, egyszerűen törölje az „SSID” mező tartalmát. Az egyértelműség érdekében törölheti a „Biztonság” mezők tartalmát is. Ezután kattintson az „Alkalmaz” gombra.

### 4.5 E-mail beállítás

Az EM4484 képes elküldeni a képeket e-mailen. Ha engedélyezik ezt a funkciót, az előre beállított időközönként megtörténik egy-egy kép küldése.

Ehhez ki kell töltenie a szolgáltatója levelező szerverét (SMTP-szerverként is ismert) és egyéb beállításokat kell megadnia a kamera weboldalán.

A e-mail szerver, vagy SMTP-szerver, a szolgáltató támogató oldalán található. A következő példában a Ziggo (korábban @Home-ként ismert) szolgáltató beállításait adjuk meg. Ha azonban más szolgáltató biztosítja az Ön internetkapcsolatát, a Ziggo beállításai nem fognak működni.

1. Kattintson az „E-mail és FTP” elemre a menü tetején.
2. Töltse ki a címzettek e-mail címét a „Címzett e-mail címe” mezőben.
3. Töltse ki a szolgáltatója SMTP vagy levelező szerverét az „SMTP-szerver” mezőben. (Például: „smtp.ziggo.nl”)
4. Töltse ki saját e-mail címét a „Feladó e-mail címe” mezőben.

*Opcionális: ha szolgáltatója hitelesítést igényel e-mail küldéséhez: (Ziggo esetében nem kötelező)*

5. Válassza az „Engedélyezés” opciót az „SMTP hitelesítés” menüben.
6. Töltse ki e-mail fiókja felhasználónevét a „Felhasználónév” mezőben.
7. Töltse ki e-mail fiókja jelszavát a „Jelszó” mezőben.
8. Kattintson az „Alkalmaz” gombra a beállítások mentéséhez.

A 4.7. fejezet utasításainak követésével beállíthatja a mozgásérzékelést és mozgás érzékelése esetén e-mail üzeneteket küldhet e-mail fiókjára.

## 4.6 FTP beállítása

Az EM4484 automatikusan tud képeket küldeni FTP segítségével. Ha engedélyezik ezt a funkciót, az előre beállított időközönként megtörténik egy-egy kép küldése FTP-szerverére vagy weboldalára.

E funkció használatához szükség van FTP-szerverének IP-címére, illetve DNS-nevére vagy nevére.

1. Kattintson az „E-mail és FTP” elemre a menü tetején.
2. Töltse ki az FTP-szervere IP-címét vagy nevét az „FTP-szerver” mezőben. (Például: ftp.jewebsite.nl).
3. Töltse ki az FTP-szervere portját az „FTP-szerver” mezőben. Az alapértelmezett FTP-port: 21. Ezt a portszámot csak akkor módosítsa, ha a portszámot módosították FTP-szerverén.
4. Töltse ki az FTP-szervere felhasználónevét a „Felhasználónév” mezőben.
5. Töltse ki az FTP-szervere jelszavát a „Jelszó” mezőben.
6. Töltse ki azon mappa nevét, ahova a képeket menteni kívánja. (Például: „Képek”).
7. Válassza az „Engedélyezés” elemet a „Passzív mód” lehetőségben, ha FTP-szervere használja ezt a funkciót. Válassza a „Letiltás” lehetőséget, ha FTP-szervere nem használja ezt a funkciót.
8. Kattintson az „Alkalmaz” gombra a beállítások mentéséhez.
9. Lépjen a „Mozgásérzékelés” oldalra.
10. Válassza az „Engedélyezés” lehetőséget a 'Mozgásérzékelés engedélyezése' mezőben.
11. Adja meg szükséges másodpercek számát a „Mozgásérzékelés időköze” mezőben.
12. Állítsa be a „Küszöb” mezőben a mozgásérzékelés szintjét. Válassza az 1 értéket a „Legérzékenyebb” és a 9 értéket a „Nem érzékeny” szint beállításához.
13. Válassza a „Nem” lehetőséget a „Pillanatkép küldése e-mailre” mezőben.
14. Az „E-mail tárgy” mező üresen maradhat.
15. Válassza az „Igen” lehetőséget a „Pillanatkép küldése FTP-re” mezőben.

## 4.7 Mozgásérzékelés beállítása

A mozgásérzékelés aktiválásához válassza az „Engedélyezés” lehetőséget. Az alábbi panelek később válnak elérhetővé. A panelek rövid magyarázata alább található:

### Mozgásérzékelés időköze

Ezzel beállíthatja a képek küldésének időközét (E-mailre vagy FTP-re).

### Küszöb

Ezzel beállíthatja a mozgásérzékelés szintjét. Az 1-es a legérzékenyebb szintnek, míg a 9-es a legkevésbé érzékeny szintnek felel meg.

Ha módosította a beállításokat, kattintson az „Alkalmaz” gombra a beállítások mentéséhez. Az e-mail és FTP funkciók magyarázatát a kézikönyv egyéb részei tartalmazzák.

## 4.8 Ütemezés beállítása

Lehetőség van a képek ütemezés szerinti elküldésére e-mail vagy FTP-címre.

### 4.8.1 FTP ütemezés beállítása

Győződjön meg arról, hogy a kézikönyv elején leírt helyes FTP-beállításokat adta meg. Ahhoz, hogy képeket küldhessen egy FTP-szerverre, az „Engedélyezés” lehetőséget kell kiválasztania az „FTP ütemezés engedélyezése” menüben. Az alábbi panelek később válnak elérhetővé.

Ahhoz, hogy képeket küldhessen egy FTP-szerverre, az „Engedélyezés” lehetőséget kell kiválasztania az „FTP ütemezés engedélyezése” menüben. Az alábbi panelek később válnak elérhetővé. A panelek rövid magyarázata alább található:

#### **Időköz**

Beállíthatja az időközt, pl. minden órában 1 kép küldése történjen meg. Ezt a beállítást tetszés szerint módosíthatja, a képkockák számától az időintervallumig másodpercenként, percenként, óránként vagy naponként.

#### **Fájlvezérlés**

Válassza a „Fájlok feltöltése dátum/idő fájl névvel” elemet, ha a képek dátum vagy idő fájl névvel kívánja elküldeni. Ez azt jelenti, hogy különálló fájlokat fog kapni.

Válassza a „Fájl felülírása ugyanazzal a fájl névvel” elemet, ha csak egy fájlnevet kíván használni. Töltse ki a nevet, ahol a „Pillanatkép” szöveg az alapértelmezett elem, és töltse ki a kívánt fájl névvel. Adott időközönként megtörténik a fájl név felülírása megegyező nevű fájlokkal. Ez akkor lehet hasznos, ha a képeket weboldalon kívánja megjeleníteni.

Kattintson az „Alkalmaz” gombra a beállítások mentéséhez.

### 4.8.2 E-mailes ütemezés beállítása

Győződjön meg arról, hogy a kézikönyv 4.5. fejezetében leírt helyes e-mail beállításokat adta meg.

Ahhoz, hogy képeket küldhessen e-mailen, az „Engedélyezés” lehetőséget kell kiválasztania az „E-mailes ütemezés engedélyezése” menüben. Az alábbi panelek később válnak elérhetővé. A panelek rövid magyarázata alább található:

## Időköz

Beállíthatja az ütemezést, pl. minden órában 1 kép küldése történjen meg. Ezt a beállítást tetszés szerint módosíthatja, a képkockák számától az időintervallumig másodpercenként, percenként vagy naponként.

## 4.9 A rendszerbeállítások és a dátum, illetve idő módosítása

A kamera nevét és az alapértelmezett adminisztrációs jelszót az alábbi lépések szerint módosíthatja:

1. Kattintson a „Rendszer” elemre a menü tetején.
2. A „Kameránév” mezőbe billentyűzön be egy nevet a kamera számára.
3. Billentyűzze be az új jelszót a „Jelszó” mezőbe.
4. Kattintson a „Jelszó újra” elemre az új jelszó megerősítéséhez.
5. Kattintson az „Alkalmaz” gombra a beállítások mentéséhez.

A kamera dátumát és idejét a következő lépésekkel módosíthatja:

6. Ugyanazon a „Rendszer” oldalon manuálisan kitöltheti az adatokat és időt, ha a 'Dátum/Idő manuális beállítása' elemre kattint. Ezután töltsse ki a dátumot és időt a megfelelő mezőkben. A sorrend a következő: „Év/Hónap/Nap” és „Óra: Perc”.
7. Jelölje ki az „NTP-szerver” lehetőséget, ha a dátum- és időbeállításokat automatikusan kívánja letölteni.
8. Válassza ki a helyes időzónát az „Időzóna” mezőben. Hollandia esetében ez: „GMT+01:00” Hollandia, Franciaország, Olaszország”.
9. Billentyűzze be az időszervert az „NTP-szerver” mezőbe. Alapértelmezésképpen ez: „pool.ntp.org”.
10. Kattintson az „Alkalmaz” gombra a beállítások mentéséhez.

### 4.9.1 Firmware-frissítés

Látogasson el a [www.eminent-online.com](http://www.eminent-online.com) oldalra, hogy megtudja, elérhető-e firmware-frissítés az EM4484 számára. Amennyiben igen, töltsse le a ZIP-fájlt és az alábbi utasítások szerint végezze el a firmware telepítését.

**Figyelem! A firmware-frissítést csak vezetékes kapcsolaton végezze el. Ha ehhez vezeték nélküli kapcsolatot használ, a kamera véglegesen megrongálódhat!**

1. Töltsse le a firmware-t tartalmazó ZIP-fájlt a weboldalról és mentse az asztalon.
2. Bontsa ki a fájlokat. Windows XP vagy Vista használata esetén jobb gombbal kattintson a tömörített mappára, és válassza az „Összes kibontása” lehetőséget. Kövesse a varázsló utasításait a kibontás befejezéséhez.
3. Csatlakoztassa a kamerát a hálózathoz egy hálózati kábel segítségével.
4. Ideiglenesen tiltsa le a vezeték nélküli kapcsolatot a „Letiltás” elem választásával a kamera WLAN oldalán.

5. Lépjen a „Rendszer” oldalra.
6. Kattintson a „Firmware-frissítés” gombra, amire megjelenik egy értesítés. Kattintson az „OK” gombra.
7. Megtörténik egy új oldal betöltése. Kattintson a „Tallózás” gombra és válassza ki a korábban kibontott BIN-fájlt. Kattintson a „Megnyitás” gombra a fájl kiválasztásához.
8. Ezután kattintson a „Frissítés” gombra az új firmware betöltéséhez.
9. Várjon, amíg befejeződik a frissítési folyamat. A folyamat több percig is eltarthat. Ne szakítsa meg az eljárást!
10. Új képernyő jelenik meg a következő értesítéssel: „A rendszer újraindul”. Néhány másodperc múlva megjelenik egy hivatkozás: „Újracsatlakozás a rendszerhez”. Kattintson a hivatkozásra, amire megjelenik az „Állapot” képernyő. Ezen az oldalon ellenőrizheti, hogy módosult-e a firmware-verzió.
11. Lépjen újra a „Rendszer” oldalra.
12. Kattintson az „Alaphelyzet” gombra a kamera alapértelmezett gyári beállításainak visszaállításához.
13. Alaphelyzetre állítása után a kamerát a kézikönyv utasításainak megfelelően újra be kell állítani.

## 4.10 Felhasználók létrehozása

A látogatók a kamera weboldalára felhasználónévvel és jelszóval jelentkezhetnek be. A külső látogatók mennyiségének korlátozása érdekében úgynevezett „Vendég” fiókot kell létrehozni. Bizonyára nem akarja, hogy bárki is módosíthassa a kamera beállításait.

1. Kattintson a „Felhasználók” elemre az oldal tetején.
2. Válassza az „Engedélyezés” opciót az „1. felhasználó” alatt.
3. A „Bejelentkezés” mezőbe billentyűzze be a 'vendég' szöveget.
4. Billentyűzze be a „vendég” szöveget a „Jelszó” mezőbe.
5. Ismét billentyűzze be a „vendég” szöveget a „Jelszó újra” mezőbe.
6. Kattintson az „Alkalmaz” gombra.
7. A fiók aktiválása ezzel megtörtént.

E lépések követésével adott célra vagy igény esetén három további fiókot is létrehozhat.

Ahhoz, hogy megakadályozza a kamera beállításainak módosítását harmadik felek által, tanácsoljuk, hogy soha ne adja meg külső felhasználóknak a rendszergazda jelszót.

## 4.11 Egyéb oldalak

Kattintson a „Napló” elemre a kamera naplójának megtekintéséhez. Ebben a naplófájlból láthatja a hálózati kapcsolat állapotát és a felhasználók bejelentkezési tevékenységét.

Kattintson a „Kijelentkezés” gombra a kijelentkezéshez. Megtörténik az oldal bezárása.

## 5.0 A kamera élő képének megtekintése az interneten keresztül

Az interneten keresztül bárhol hozzá lehet férni az EM4484 IP-kamera élő képéhez.

Megtekintheti a kamera képét dinamikus DNS-név használatával (pl. camera.dyndns.org), vagy a kamera IP-címe alapján. A dinamikus DNS-név beállítását a 4.3.4. fejezetben korábban elmagyaráztuk. Ha a routeren már beállított egy dinamikus DNS-nevet, nincs szükség dinamikus DNS-név beállítására a kamerában.

Ahhoz, hogy a kamerát elérhetővé tegye az interneten keresztül, meg kell nyitnia egy portot a modemén vagy (vezeték nélküli) routeren. A következő példában elmagyarázzuk a port nyitását, illetve a port továbbítást az Eminent EM4551 wLINK 300 Pro routerrel összefüggésben.

1. Kattintson duplán az „Admin szoftver” parancsikorra az asztalon. (E program telepítése és leírása a 3. fejezetben található).
2. A program automatikusan megkeresi a kamerát a hálózaton. Ha megtalálta, a kamera megjelenik a listán.
3. Jegyezze fel a kamera IP-címét. (Például: 192.168.8.100).
4. Zárja be a programot.
5. Most nyissa meg az EM4551 weboldalát az Internet Explorer megnyitásával és az EM4551 IP-címének a címsorba történő beírásával, ami ebben az esetben: <http://192.168.8.1>.
6. Jelentkezzen be az EM4551 felhasználónevével és jelszavával. Az EM4551 alapértelmezett felhasználóneve és jelszava a következő: „admin” a felhasználónév és „admin” a jelszó.
7. Kattintson a „Beállító eszköz” elemre.
8. Kattintson a „Speciális beállítás” elemre.
9. Kattintson a „NAT/Útválasztás” elemre.
10. Kattintson a „Port továbbítás” elemre.
11. Billentyűzze be az „EM4484” nevét a „Szabálynév” mezőbe.
12. Billentyűzze be a kamera IP-címét a „LAN IP-cím” mezőbe, pl.: „192.168.8.100”.
13. Jelölje ki a „TCP” lehetőséget a „Protokoll” mezőben.

14. Billentyűzze be a „80” értéket mindkét „Külső port” mezőbe. Ha a 80-as port már használatban van, másik portot is használhat, pl.: 8080.
15. Billentyűzze be a „80” értéket mindkét „Belső port” mezőbe, kivéve ha magán a kamerán módosította ezt a portot. (a „LAN” oldalon).
16. Kattintson a „Hozzáadás” lehetőségre, amire megtörténik az új szabály felvétele a listára.

A port továbbítás ezzel megtörtént. A kamerát most már harmadik fél is elérheti kívülről. A most már elérhető az internetes IP-címen vagy dinamikus DNS-neve segítségével. A kamera weboldala most már megnyitható a következő begépelésével az Internet Explorer címsorába: <http://external.ip.addr.ess>, (pl.: http://84.12.98.15).

Ha a 14. lépésnél nem állította be a 80-as portszámot, ki kell töltenie a mezőt ezzel a portszámmal. Például, ja a 8080-as portszámot adta meg: <http://external.ip.addr.ess:8080> vagy <http://camera.dyndns.org:8080>.

*Tipp: Töltse ki a kamera IP-címét és az internetes IP-címeket az alábbi helyen. Így módon mindig kéznél lesznek a helyes adatok!*

Kamera IP-címe:            \_\_\_ . \_\_\_ . \_\_\_ . \_\_\_  
 Internetes IP-cím:        \_\_\_ . \_\_\_ . \_\_\_ . \_\_\_

## 6.0 A felügyeleti szoftver használata

Automatikusan megtörténik a felügyeleti szoftver telepítése a CD-ROM lemezen található varázsló használatával. A jobb felső sarokban szükség esetén kiválaszthatja a „magyar” nyelvet.

1. Egy „Ipcam” parancsikon került az asztalára, amelyről elindíthatja az „IP-kamera felügyeleti szoftvert”. Kattintson a parancsikonra a program indításához.
2. Nyomja meg a kicsi villáskulcsot ábrázoló gombot, hogy a kamerát a szoftverhez adhassa.
3. Válassza a „Kamera konfigurálása” elemet.
4. Előfordulhat, hogy tűzfal figyelmeztetés jelenik meg (Például a Windows tűzfala). Adja meg az engedélyt a kapcsolódáshoz.
5. Az első kamera esetében válassza az „1. csatorna” elemet a „Csatornalista” menüben.
6. A talált kamerák megjelennek a „Kamera keresés” keretben. Ha nincs találat, kattintson a „Frissítés” gombra. Jelölje ki a kamerát. A kamerával kapcsolatos adatok megjelennek a „Kamera konfiguráció” keretben.
7. Lépjen az „Ütemezés beállítása” elemre, ha adott időpontban kíván rögzítést végezni.
8. Lépjen a „Mozgásérzékelés” elemre, ha mozgásérzékelést kíván beállítani.



9. Kattintson az „OK” gombra az oldal bezárásához.
10. Most látnia kell a kamera képét a rácson.

## 6.1 Rögzítés

1. Kattintson a kicsi villáskulcsot ábrázoló gombra a kamera beállításainak módosításához.
2. Válassza az „Általános opciók” elemet.
3. Válassza ki a felvétel mentésének mappáját az „Adatkönyvtár” elemben.
4. Ha szükséges, módosítsa a beállításokat az „Általános beállítások” keretben:
  - a. „Maximális méretű videofájlok”, a videofájlok maximális mérete ilyenkor 50 MB.
  - b. „Pásztázás ideje”, a pásztázás ideje másodpercben, ahol az alapértelmezett érték 3 másodperc.
  - c. „Rögzítési ciklus”, a fájl (és mérete) újrafelhasználásra kerül, ahol az alapértelmezett érték: „Letiltva”.
5. Kattintson az „OK” gombra a beállítások mentéséhez.
6. Válassza ki azon kamerát amelyről rögzíteni kíván a kamerára történő kattintással.
7. Ezután kattintson a „Kamerával rögzítés” ikonra. Vagy kattintson a kameraikonra a jobb egérgombbal és válassza a „Rögzítés indítása” elemet.
8. Elindul a rögzítés, amit a vörös „Rec” szöveg jelez a képernyő alsó részén.
9. Kattintson jobb egérgombbal a kamera képére a rögzítés leállításához.

## 6.2 Felvételek megtekintése és kezelése

1. Kattintson a „Lejátszás” gombra a felvételek megtekintéséhez.
2. Az „Idő szerinti keresés” keret használatával adott időpontra kereshet az összes elérhető felvételen.
3. A „Mozgás keresése” keret használatával adott időpontban észlelt és rögzített mozgásra kereshet az összes elérhető felvételen.
4. Ezután kattintson a „Lejátszás” gombra a kiválasztott felvétel megtekintéséhez.

## 7.0 Gyakran ismétlődő kérdések

*K: A CD-ROM nem indul automatikusan?*

*V: A CD-ROM kézzel is indítható. Lépjen a „Indítás” gombra, majd a „Futtatás” elemre és gépelje be a következőt: „x:\wizard\wizard.exe” (ahol x= a CD-ROM vagy DVD-meghajtó betűjele), majd nyomja meg az „Enter” gombot a billentyűzeten.*

*K: Hogyan élesíthetem a képet?*

*V: A kamera objektív óvatos elforgatásával módosíthatja a kép élességét.*

*K: Úgy tűnik, hogy a kamera képe túlexponált. Mit tehetek ilyenkor?*

V: A kamera képe túlexponált lehet, ha erős napfény éri. Válassza a „Frekvencia” lehetőséget a „Kamera” oldalon, majd válassza a „Kültéri” elemet és kattintson az ‘Alkalmaz’ gombra a beállítások mentéséhez.

K: *A kamera képén vízszintes sávok vannak. Mi okozza ezt?*

V: Ezt a fénycsövek által kibocsátott fény okozza. A fénycsövek frekvenciája nem felel meg a kamerán beállított világításnak. Ezt a problémát a „60Hz” lehetőség kiválasztásával oldhatja meg a „Kamera” oldalon.

K: *Ki lehet-e kapcsolni a LED-eket a kamera elején?*

V: Igen, lehetséges. Jelentkezzen be a kamera weboldalára és lépjen „Rendszer” menübe. Az oldalon kattintson a „LED-fény kikapcsolása” lehetőségre a LED-ek letiltásához.

K: *Hogyan lehet a kamera összes beállítását gyárra visszaállítani?*

V: Kapcsolja be a kamerát és várjon, amíg kigyullad a LED lámpa a kamera elején. Előfordulhat, hogy villog ez a lámpa. Most egy golyóstollal vagy gemkapoccsal nyomja meg az „Alaphelyzet” gombot a kamera alján kb. 20 másodperig, amíg a kamera fényei ki nem alszanak. Ezzel megtörtént a kamera beállításainak visszaállítása gyári értékre. Most várjon további 30 másodpercig, mielőtt a kamera újbóli beállítását elkezdené.

K: *Működik-e a kamera tűzfal vagy router mögött?*

V: A kamerát kívülről elérhetővé tehet, ha a 80-as portot a tűzfalon vagy routeren továbbítja. További részletekért olvassa el a tűzfal vagy router kézikönyvét.

K: *Nincs kép Internet Explorer alatt?*

V: Kattintson az „Eszközök” fülre az Internet Explorer alatt, majd az „Internetbeállítások” elemre. Válassza a „Biztonság” fület, majd az „adapter szintje” elemet. Tiltson le minden ActiveX vezérlőt (vagy válassza a „Rákérdez” lehetőséget), majd kattintson az „OK” gombra. Zárja be az Internet Explorer minden lapját. Ezután indítsa el újra az Internet Explorert és próbálja megjeleníteni a kamera képét.

K: *A vezeték nélküli hálózatom (SSID) nem látható a WLAN oldalon?*

V: Győződjön meg arról, hogy az antennát az EM4484-hez csatlakoztatták.

V: Győződjön meg arról, hogy az EM4484 a vezeték nélküli hálózat hatósugarán belül van. Kezdeképpen helyezze el a kamerát pár méterre a vezeték nélküli modem/routerőtől. Ha elvégezte a beállítást, az EM4484-et elhelyezheti a kívánt helyen.

V: Ha a vezeték nélküli hálózata rejtett (rejtett SSID), az Ön SSID-je nem lesz látható. A megjelenített MAC-cím alapján ellenőrizheti, hogy a saját hálózatán belül van-e. A router MAC-címe a router alján található. (Az utolsó számjegy eltérhet a megjelenített MAC-címtől).

- K: Windows Vista rendszert használók és nem tudok pillanatképet vagy felvételt készíteni a kamera weboldaláról?*
- V: Ideiglenesen tiltsa le az Internet Explorer védett módját.
1. Kattintson az „Extra” elemre az Internet Explorerben.
  2. Kattintson az „Internetbeállítások” elemre.
  3. Kattintson a „Biztonság” elemre.
  4. Tiltsa le a „Védett mód” elemet.
  5. Kattintson a „Hozzáadás” gombra.
  6. Megjelenik egy figyelmeztetés. Kattintson az „OK” gombra.
  7. Kattintson az „OK” gombra az „Internetbeállítások” bezárásához.
  8. Zárja be, majd indítsa újra az Internet Explorer-t.
- V: Adja a kamera IP-címét megbízható weboldalak listájához.
1. Kattintson az „Extra” elemre az Internet Explorerben.
  2. Kattintson az „Internetbeállítások” elemre.
  3. Kattintson a „Biztonság” elemre.
  4. Kattintson a „Megbízható weboldalak” elemre.
  5. Kattintson a „Weboldalak” elemre.
  6. Megnyílik egy új képernyő. Tiltsa le a „Kiszolgálóhitelesítés” lehetőséget (https:).
  7. Vegye fel a kamera IP-címét, pl. „http://192.168.1.131”.
  8. Kattintson a „Hozzáadás” gombra.
  9. Kattintson a „Bezárás” gombra.
  10. Kattintson a „Hozzáadás” gombra.
  11. Kattintson az „OK” gombra az „Internetbeállítások” bezárásához.
  12. Zárja be, majd indítsa újra az Internet Explorer-t.
- V: Indítsa el az Internet Explorer-t rendszergazda módban. Jobb gombbal kattintson az Internet Explorer ikonra (az Asztalon vagy a start menüben), majd válassza a „Futtatás rendszergazdaként” elemet.

## Szerviz és terméktámogatás

Ezt a használati utasítást az Eminent szakemberei írták.

Ha problémát tapasztal a termék telepítése vagy használata során, akkor töltsse ki a támogatási űrlapot a weboldalon: [www.eminent-online.com/support](http://www.eminent-online.com/support).

## Megfelelőségi nyilatkozat

Az Ön biztonsága, illetve a terméknek az Európai Bizottság által megalkotott irányelveknek és jogszabályoknak való megfelelése érdekében beszerezheti a termékére vonatkozó Megfelelőségi Nyilatkozatot, ha e-mail üzenetet küld az [info@eminent-online.com](mailto:info@eminent-online.com) címre. Ezt levélben is megteheti:

Eminent Computer Supplies  
P.O. Box 276  
6160 AG Geleen  
The Netherlands

Világosan tüntesse fel a „Declaration of Conformity” szöveget, és azon termék rendelési számát, amelyhez Megfelelőségi Nyilatkozatot szeretne kérni.



Trademarks: all brand names are trademarks and/or registered trademarks of their respective holders.  
The information contained in this document has been created with the utmost care. No legal rights can be derived from these contents. Eminent cannot be held responsible, nor liable for the information contained in this document.



Eminent is a member of the Intronic Group